



統新光訊股份有限公司

108 年企業社會責任報告書

CORPORATE SOCIAL RESPONSIBILITY REPORT

關於本報告書

統新光訊股份有限公司(以下簡稱統新光訊或本公司)自 101 年起發行企業社會責任報告書，揭露本公司企業社會責任的各項表現和成果，向利害關係人報告本公司在環境、社會、公司營運治理上的策略、活動以及回應利害關係人關切之議題。

範疇

本報告書揭露之資訊期間為 108 年 1 月 1 日至 108 年 12 月 31 日，揭露資訊數據來自本公司內部自行統計，財務數據則引用經會計師簽證後之公開財務報告。本公司生產營運所在地皆位於台灣地區，故報告書內容範圍為台灣地區。

報告書內容撰寫原則

本報告書是參照全球永續性報告協會 (Global Reporting Initiative, GRI) 所發布之 GRI 準則 (GRI Standards) 撰寫，並依循其所述的「核心」選項揭露，全文最後附有 GRI 準則對照表以茲索引參考。

發行時間

統新光訊公司預計每年不定期發行企業社會責任報告書，本公司網站可下載本報告電子版。上一本報告書發行日：101 年 10 月；現行版本：109 年 9 月發行

聯絡資訊

統新光訊股份有限公司

李英坤/電話：(06)5053700 轉 217/e-mail：law@nextapogee.com.tw

地址：台南市新市區台南科學園區南科三路 7 號 4 樓

公司網站：<http://www.nextapogee.com.tw/ch/index.php>

目錄

經營者的話.....	1
第一章 營運狀況.....	2
1.1 公司簡介.....	2
1.2 營運概況.....	2
1.3 業務內容.....	4
第二章 公司治理.....	7
2.1 公司治理組織.....	7
2.2 主要股東結構.....	9
2.3 品質管理系統.....	10
2.4 風險管理.....	11
2.5 客戶服務.....	11
2.6 供應商管理.....	12
2.7 利害關係者鑑別與溝通.....	13
第三章 環境保護.....	17
3.1 節能措施.....	17
3.2 能源及溫室氣體管理.....	17
3.3 綠色產品.....	20
3.4 污染防治現況.....	20
3.5 生態保育.....	21
第四章 友善職場.....	22
4.1 人員概況.....	22
4.2 勞工政策.....	24
4.3 維護基本人權及工作權益.....	25
4.4 員工福利與照顧.....	25
4.5 安全作業環境.....	28
第五章 社會回饋與參與.....	29
5.1 社會回饋.....	29
5.2 社會參與.....	29
GRI 準則內容索引.....	31

經營者的話

回首來時，我們感念所有提供協助的團體與個人，秉持創新、誠信、團結、效率為經營理念，提供客戶滿意的產品與服務，並落實『關懷、分享』的願景，並以「誠信」作為企業經營的最高道德原則。我們期許「貢獻我們的研發技術，除了提升我們客戶的競爭力外，同時也創造更多的附加價值來回饋員工、股東及社會。」統新光訊是屬於全體股東與員工心力的基因組成，藉由經營理念的推動獲得客戶、股東、員工乃至社會大眾的認同，並努力扮演好我們角色來回饋分享給一路走來所有支持我們的人與團體。

為了善盡我們企業的永續經營責任，我們許下讓世界得使用更迅速更清晰之影像，為本公司所刻不容緩之歷史使命，逐步地以產學合作的方式來付諸實現。未來將朝著不斷提昇光亮品質及穩定性研發改善，建立不同波段的濾片生產製造技術努力，有關技術之研究，在學術方面與中央大學和成功大學產學合作，並與工業研究院合作業界科專取得新技術之突破，並廣徵相關科系人才進行研究與開發，以求技術之突破與開發光通訊之產業創造新之里程碑。

任何一個成功的企業，都需要經歷多年的默默耕耘，才能茁壯而屹立不搖，站在永續發展的角度來看，統新光訊的發展，需要所有同仁的一起耕耘；另從企業願景著眼，產品設計與製造的創新者、著重於提升人類的生活品質、落實社會關懷、對地球友善。期許統新光訊的永續發展理念能與企業願景作緊密結合，展望未來，我們相信將會是豐收且更具意義的一年！

董事長 李英坤

企業存在的目的是創造可延續的價值，為人類社會貢獻心力。永續經營追求的就是這種可長可久的價值。統新自成立以來，一直秉持著『創新、誠信、團結、效率』的經營理念，紮根於光通訊濾光片之研發，不斷地突破現行技術，在核心技術上精益求精、研發創新。相信在接受各項挑戰過程中及面對客戶的需求時，唯有滿足需求並超越其期待、研發更新技術，才能讓我們把客戶之需求，提供最迅速、良好及穩定之品質，讓客戶最滿意。以這樣的態度與精神推延到「企業經營策略與社會責任結合，落實永續經營」，就是我們的企業社會責任理念。我們致力於打造一個友善、關懷的工作環境來照護員工，讓所有之工作同仁之工作環境宛如為大家庭一般，大家攜手奮鬥，也期許朝向幸福的企業邁進，期望未來將朝社會回饋的永續經營，將「企業分享」的理念傳至更廣的範圍，讓公司營運更佳，同人生活更富裕，讓世界更美好。

總經理 藍宏利

第一章 營運狀況

1.1 公司簡介

統新光訊股份有限公司於 92 年創立於南部科學園區(南科)，為生產精密光學元件，以及高密度分波多工器(DWDM) 關鍵元件—薄膜濾光片(TFF)之專業廠商。

隨著網際網路(Internet)的快速普及，使得全球各國對於資訊傳輸頻寬的需求快速成長，光纖通訊的重要性因而大受重視，其中 DWDM 技術由於可以大幅提高光纖通訊系統之頻寬，更是成為光纖通訊系統的寵兒。

108 年 12 月 31 日

公司名稱	統新光訊股份有限公司
成立日期	92 年 8 月 1 日
公司地址	台南市新市區南科三路 7 號 4F
主要經營業務	光通訊主動元件使用之薄膜濾光片
	光通訊被動元件使用之薄膜濾光片
	光學鍍膜元件
董事長	李英坤 (註)
總經理	藍宏利
員工人數	233 人
實收資本	NT\$3.85 億

註：109 年 6 月 17 日勝霖投資有限公司改派代表人由劉奇林改為李英坤，並經同日董事會選舉為董事長。

1.2 營運概況

營運策略

統新光訊以光通訊產業之主被動產品生產製造，公司創立迄今已達 10 年以上，期間歷經網路泡沫、及金融風暴等之險惡生存環境，多數同業慘遭市場所淘汰，惟經董事會及所有股東之強力之支持，不斷之挹注資金，及公司所有經營團隊與同仁本著堅忍不拔精神，不斷的改良技術，大幅提升良率，有效降低營運成本，擴大生產產品及服務層面，與多角化經營並強化市場競爭力，始得公司不斷成長與茁壯；而公司內部本著建立良好的員工關係、供應商管理、公司治理、商業道德、社會關懷、與環境保護是統新光訊公司永續發展的目標。

財務績效

108 年全年度個體營收為新台幣 6.17 億元，稅後淨利為新台幣 0.92 億元，稅後每股盈餘為新台幣 2.78 元。

單位：新台幣仟元

	106 年	107 年	108 年
資產總額	1,037,348	955,006	1,607,420
負債總額	254,792	229,189	288,612
股東權益	782,556	725,817	1,318,808
實收資本額	335,090	335,090	385,090
營業收入	551,889	459,909	617,017
營業毛利	253,604	142,209	317,316
營業利益	107,521	9,062	126,894
稅前淨利	84,988	16,374	117,716
稅後淨利	79,003	11,664	93,678
每股盈餘(元)	2.44	0.35	2.78

註：以上財務資訊為個體資訊，並依據國際財務報導準則編製。

本公司對於利害關係人所分配之直接經濟價值，請詳下表所列： 單位：新台幣仟元

	106 年	107 年	108 年
營業成本	298,285	317,700	299,701
員工福利費用	175,026	151,381	210,259
對政府的財政貢獻 (註)	10,363	13,439	21,409
對社區公益捐助金額	260	266	254
現金股利	50,055	50,066	77,000
	1.5(元/股)	1.5(元/股)	2(元/股)
股票股利	0	0	0
	0(元/股)	0(元/股)	0(元/股)

說明：以上資訊摘錄自依據國際財務報導準則編製之各年度個體財務報表。

註：為營利事業所得稅、牌照稅、房屋稅、汽機車燃料稅加總。

在租稅抵減與政府補助方面，詳如下表所列： 單位：新台幣仟元

租稅抵減	法令	抵減項目	106 年	107 年	108 年
	產業創新條例第 10-1 條	智慧機械或 5G 投資抵減	0	0	4,257
政府補助	參展補助、動力與公用設備補助款		80	90	60

註 1：108 年租稅抵減項目尚未經國稅局核定。

註 2：為當年度收取之補助款。

1.3 業務內容

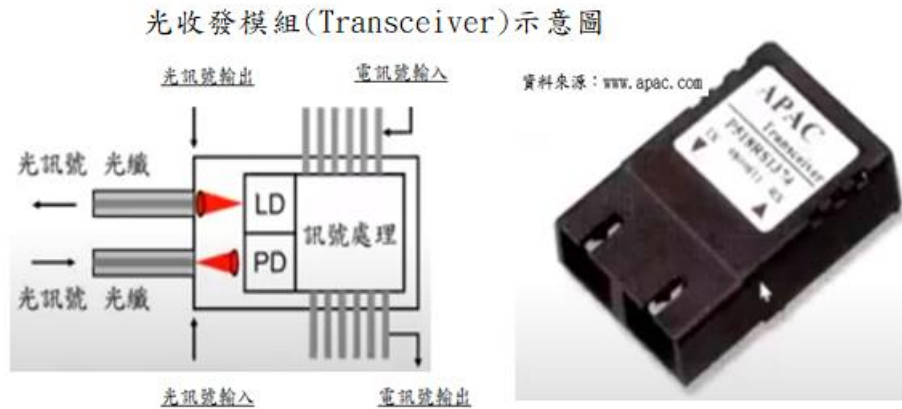
主要產品

1. 光通訊主動元件使用之薄膜濾光片(E-PON, G-PON...)
2. 光通訊被動元件使用之薄膜濾光片(CWDM, DWDM...)
3. 光學與功能性薄膜加工

茲說明如下：

1. 光通訊主動元件使用之薄膜濾光片

一般資料處理及運算大多使用電腦進行處理，當資料傳送到光纖網路皆需將電訊號轉換成光訊號，而光通訊主動元件主要應用於光收發器模組(Transceiver)，而光收發模組主要是經由光纖傳輸，由光接收器(Receiver)與光發送器(Transmitter)組合而成。光接收器功能為將電訊號轉成為光訊號傳送，而光發送器則將送到的光訊號轉成電訊號，而光收發模組則是在同一個模組內，同時具有接收與發送的功能，目前主要應用於 5G 基地台與雲端資料中心內伺服器，作為光電訊號之間的轉換之用。



統新公司主動元件產品之濾光片也是光收發器模組的關鍵元件之一，依據不同的規格或傳輸速度，例如：25G-Bidi、Data Center 各有其對應的濾光片 100G-Transceiver、400G-Transceiver 等。而 Data center 流量增長將推動更高速的光收發器模組的需求增加。

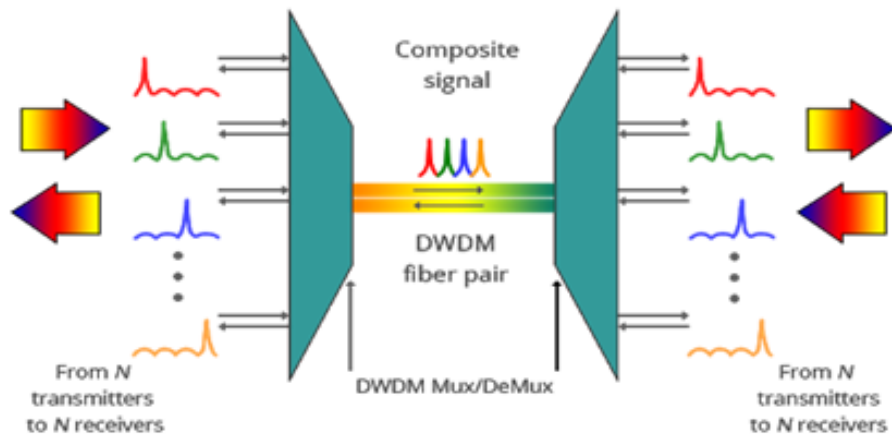
5G 通訊因為高頻的特性，每個基地台的涵蓋範圍比 4G 基地台較小，需要更多的基地台才能達到較佳的涵蓋範圍，市場估計 5G 基地台的數量會比 4G 高出數倍之多。5G 的架構包含前傳、中傳與回傳，對於光收發模組的需求數量也會倍數增加，而應用於光收發模之濾光片隨之增加。

2. 光通訊被動元件使用之薄膜濾光片

被動元件是指組件不牽涉光能與電能轉換，對載在光訊號的電訊號而言是透明(Transparent)的，如光纖(Optical Fiber)、光纜(Optical Cable)、光纜光柵、光波導(PLC)、光耦合器(Coupler)、光隔絕器(Isolator)與光循環器(Circulator)等，其中統新公司之被動元件產品應用面則以多波分工器 WDM 為大宗。

在光通訊產業中光纖骨幹網路的 WDM，在 Mux/DeMux 中採用了許多成對的濾光片，用來分隔不同波長傳輸，透過分波多工能將不同波長的光束同時傳播且不會相互干擾，使得多個資訊通道能夠在單一光纖上同時傳送，並且達到有效利用頻寬及節省鋪設新光纖的費用，主要應用在 5G 的前傳網路架構中。

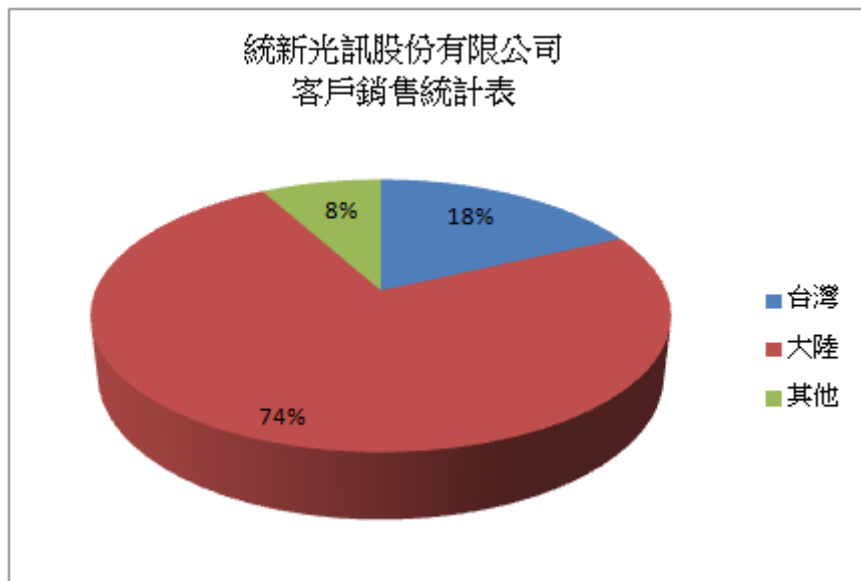
DWDM多波分工器的系統架構示意圖



由於 WDM 功能每個波長可單獨傳輸，其中高密度多波分工器(Dense Wavelength Division Multiplexing，以下簡稱 DWDM)模組架設於光纖兩端節點，讓光纖傳輸量最大化。一般來說，濾波片製程中的鍍膜層數與多工器分波數目，呈現一定比率正比關係，顯見鍍膜如何鍍得均勻，達到精確的分波效果，並在製造上提升良率，為量產關鍵所在。

產品銷售地區及比重

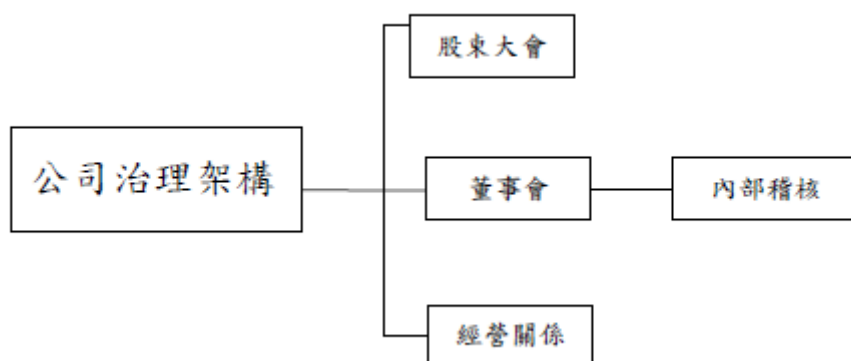
統新目前以生產光學濾光片為主，客戶包台灣、大陸、日本及韓國每月之營業額為 4,000 萬元至 8,000 萬元間。至於單片多點自動量測光譜儀，以供 LED 廠作為光源測試之用，目前以台灣及大陸為主要銷售區域，以目前之銷售情形，分別為台灣 18%，大陸 74%，其他 8%。



第二章 公司治理

2.1 公司治理組織

本公司自創業以來秉持著創新、誠信、團結、效率為經營理念，提供客戶滿意的產品與服務。統新公司的營運策略由董事會決定，總經理負責統籌管理公司的營運績效，公司治理架構，詳如下表：



董事會

董事會首要職責乃為監督公司之運作，公司之營運必須以守法、財務透明，且內部不允許有貪汙等情事，再者乃提供經營國際之營運方針，因此董事會必須定期召開董事會議，要求經營團隊對於公司營運狀況及經濟層面與未來展望提出報告，進而擬定公司營運之方向與策略，除經濟面外，在環保相關議題及對於社會應有之認知與責任要求，經營團隊予以重視。

本公司 108 年董事會設董事 5 席（含獨立董事 2 席），董事任期為三年。董事選舉採候選人提名制度，由股東會就董事候選人名單中選任之，本公司董事席次中包含 4 席男性及 1 席女性，女性董事席次占 20%。董事成員請詳下表所示；有關董事成員之學經歷及背景資料已揭露於年報，董事會重要決議則揭露於年報與公司網站。

本公司董事會至少每季召集一次，依據法令規定、公司章程及股東會決議行使職權，提供統新光訊在營運方針、財務規劃與專業技術發展等領域之意見與諮詢；108 年本公司共召開八次董事會，平均出席率為 94%，各董事出席情形請參閱年報。

本公司 109 年為強化公司治理，於 109 年 6 月新設置審計委員會，同時增設董事會席次為董事 7 席（含獨立董事 3 席），至本報告刊印日為止，本公司董事會組成現況如下表。

職稱	姓名
董事長	勝霖投資有限公司代表人：李英坤
董事	勝霖投資有限公司代表人：藍宏利
董事	謝進南
董事	廣榮投資有限公司代表人：黃映霖
獨立董事	陳正男
獨立董事	程運瑤
獨立董事	鄭友仁

薪資報酬委員會

薪資報酬委員會主要職責係以專業客觀之地位，對公司整體薪酬與福利政策，以及本公司董事、監察人及經理人之薪資報酬政策及制度予以評估，並向董事會提出建議，以供其決策之參考。

薪資報酬委員會至少每年召開二次會議，108 年本公司薪資報酬委員會共召開三次會議，獨立董事平均出席率為 89%。

稽核室

公司內部稽核為獨立單位，直接隸屬董事會；除在董事會例行會議報告外，並每月或必要時向董事長及總經理報告。統新訂定內部稽核實施細則，內部稽核覆核公司作業程序的內部控制，並報告該等控制之設計及例行實務作業是否適當及其效果和效率；其範圍包涵公司所有作業及其子公司。

稽核工作主要是依據董事會通過的稽核計畫執行，該稽核計畫乃依據已辨識之風險擬訂，另視需要執行專案稽核或覆核。

綜合上述一般性稽核及專案的執行提供管理階層內部控制功能運作狀況，並及時提供管理階層以便其了解已存在或潛在缺失的另外管道。內部稽核覆核各單位所執行的自行檢查，包括檢查該作業是否執行並覆核文件以確保執行的品質，並綜合自行檢查結果，報告董事會。

本公司內部稽核單位配置專任稽核人員。

誠信經營

為健全誠信經營之管理，董事會通過訂定「誠信經營守則」，由管理部負責誠信經營政策與防範案之制定與監督執行，不定期向董事會報告(至少一年一次)，於新進人員教育訓練時做教育宣導，提供檢舉管道，稽核人員定期查核遵循情形，並向董事會報告。

統新光訊以誠信為本，不管是資深或是新進的同仁，都期望能深切體認創業精神，以「以誠信為本、對人體貼寬容、將心比心、感同身受、言行舉止光明正大、信守承諾。」的座右銘，投入在工作及生活中，在合法範圍內競爭，並以公正、客觀及清廉之態度與供應商合作；對內除注重員工個人品德，亦不允許貪汙情事發生。

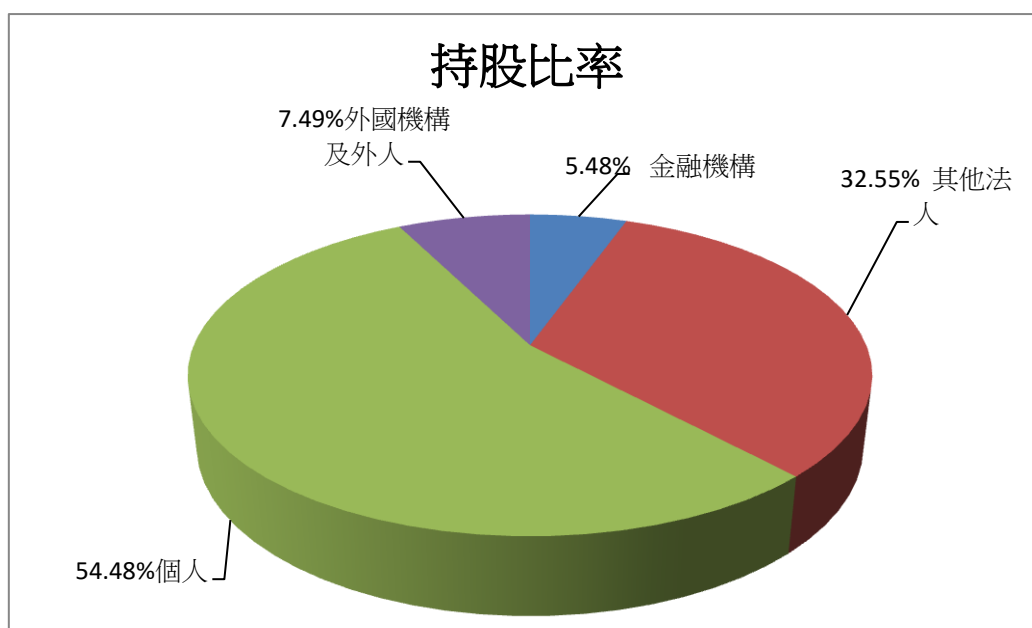
統新光訊內部規定，員工於從事商業行為之過程中，不得直接或間接收授任何不正當利益，並於新進人員訓練時，加強宣導誠信之重要性。於制度設計及執行上亦加強其控制點，以防止違反誠信之情事產生。

董事、監察人及經理人之利益迴避方面，若有任何決策或交易有利益衝突的情形，不得參與決策或表決。且公司董事、監察人及經理人等皆簽具誠信聲明書，藉以隨時自我提醒誠信與道德之存在性與重要性。

2.2 主要股東結構

截至 109 年 4 月 11 日止，本公司已發行股份總數為 38,509,000 股，股東人數共計 6,077 人，股份持有者以個人為主；本公司股東結構與前十大股東，請詳以下列表。

本公司股東結構



本公司前十大股東

109 年 4 月 11 日

鼎峰投資有限公司	勝霖投資有限公司	富邦人壽保險股份有限公司	中國信託託管博科發展有限公司投資專戶	孫金釗
持有股數 6,314,472	持有股數 5,489,146	持有股數 1,790,111	持有股數 1,619,930	持有股數 856,358
持股比例 16.40%	持股比例 14.25%	持股比例 4.65%	持股比例 4.21%	持股比例 2.22%
林滄海	林金盆	姜榮貴	陳添火	林政賢
持有股數 709,417	持有股數 642,701	持有股數 475,000	持有股數 451,447	持有股數 333,582
持股比例 1.84%	持股比例 1.67%	持股比例 1.23%	持股比例 1.17%	持股比例 0.87%

2.3 品質管理系統

在品質上，於 96 年統新導入了「ISO9001 品質管理系統」持續通過國際驗證單位的稽核及認證，廠內嚴格執行以自動量測儀器自動化的功能性測試，並於一定期限內送請校驗，以確保工廠生產之產品達到客戶之要求，且透過完整且一致性之量測數據得以生產最高品質標準的產品，令客戶端所購得之產品是穩定及值得信賴的。爾後推動『ISO14000 系統』，對於環境、環保、回收等相關程序與予制度化執行，並於 98 年 4 月間獲得認證。

ISO9001 證書



ISO14000 證書



2.4 風險管理

財務風險管理

統新光訊採用全面風險管理與控制系統，以辨認本公司所有風險，使本公司之管理階層能有效從事控制並衡量市場風險、信用風險、流動性風險及現金流量風險。市場風險管理目標，係適當考慮經濟環境、競爭狀況及市場價值風險之影響下，達到最佳化之風險部位、維持適當流動性部位及集中管理所有市場風險。

1. 市場風險：本公司之金融商品上無重大市場風險。
2. 信用風險：公司於銷售產品時，對於交易相對人之信用狀況已先行評估，預期交易相對人不致發生違約。且提供借款保證承諾均依「背書保證作業程式」辦理，且對於單一客戶訂有一定額度超過者即停止出貨，應能完全掌握。
3. 流動性風險：本公司僅持有現金及約當現金，因此公司無重大流動性風險。
4. 利率變動風險：公司借入之款項，係採綜合舉借固定利率與浮動利率借款方式管理其利率風險。

經營風險管理

近年來並未從事高風險、高槓桿的投資活動，但仍積極評估引進新技術的風險和效益，做為未來長期發展的營運策略。

1. 進貨方面：公司與各供應商長期配合，針對重點原物料通常採取二~三家供應商之供貨原則，避免向單獨一家購買，有壟斷或瞬間斷貨之風險，因此彼此間關係相當穩定，若某一供應商無法提供穩定貨源或交期無法配合時，則會先尋求次供應商其他替代廠商或其他合適之替代性原料，本公司亦不定期對供應商之原料品質做檢討及探詢市場上是否有其他優良廠商，可以配合供料以分散進貨集中之風險。
2. 銷貨方面：公司為避免特定產業景氣波動之影響，因此對於每家客戶之銷售額均訂有限額之信用額度，倘該客戶所積欠貨款達一定額度時，即停止對其繼續出貨，避免過度集中產生信用風險；另就本公司最近三年度前十大銷貨客戶觀之，多為知名大廠，且前十大客戶中未有單一客戶佔該年度銷貨比重達 30% 以上，尚無銷貨集中之風險。

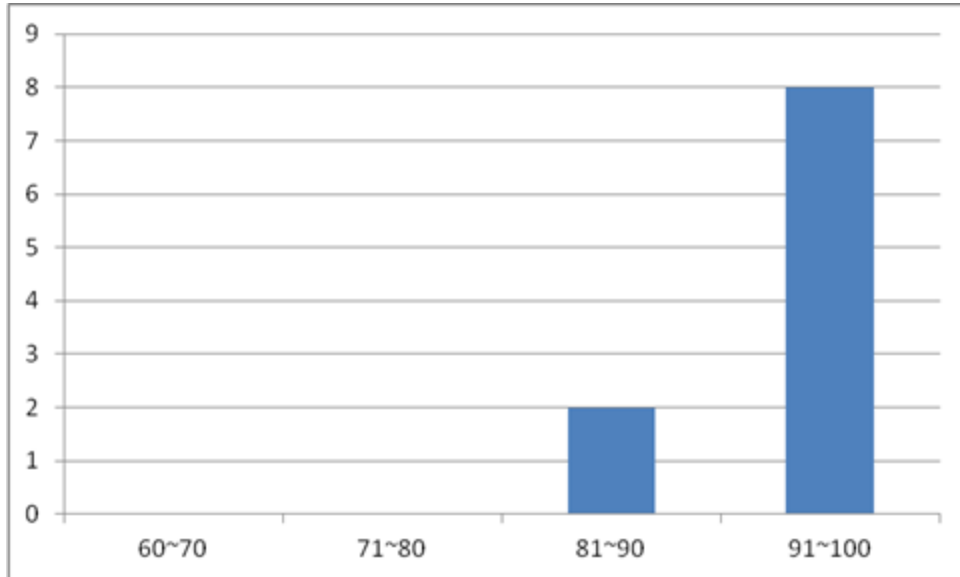
2.5 客戶服務

客戶滿意

統新光訊以「以客為尊」、「客戶至上」、「持續研發改善」成為經營最高原則，秉持客戶滿意度之經營理念，提供客戶超值服務、配合客戶需求及時調整製程，即時提供解決方案，藉以提升彼此產業競爭優勢。為加強服務與提供優質的產品給客戶，每年定期進行客戶滿意度調查，作為爾後持續改善的重要依據，近一年平均滿意度均達 80 分以上，業務人員亦盡力於最短時效內分析客戶所生產之不良品，並提出分析報告，

讓客戶瞭解不良發生原因及改善之對策，並持續追蹤改善以求於最迅速解決問題，避免時間延宕，繼續製造有瑕疵之產品造成原物料及人工之浪費，更造成正常供貨之延誤，由於本公司對於客戶視為一體之信念，因此取得客戶的滿意與信任。

108 年度針對前十大客戶之滿意度調查一覽表如下圖所示：



保護客戶隱私

對於客戶所提供的訊息資料，本公司訂有嚴格的機制把關，除了將含有技術資料之各項軟硬體，及可能涉及客戶智慧財產權之資料納入管控外，也與客戶和供應商間均簽署保密協定，藉以保護客戶端所提揭露機密資訊的安全，對內並要求公司所有同仁對於職務所知悉或因製程所了解之客戶機密，必須嚴格予以切實執行保密。在具體的機制管控，及全體同仁之努力下，108 年間並無因違反客戶隱私權或因客戶資料遺失等情事發生。

目前全球的通訊寬頻需求年年都在增加，光纖佈植與光通訊模組的需求，亦隨之年年增加，故在有限的模組空間中，傳輸速率要求越來越高，因此對於傳導濾片之規格需求也越來越嚴格，本公司身為光通訊濾片之供應商，於此前提下不斷的提升濾片之設計與生產技術，讓世界得使用更迅速更清晰之影像，為本公司所刻不容緩之歷史使命，再者如何提高產出良率及數量，除是本公司保持競爭力與佔有率之重要因素外，唯有良率不斷提升與產出數量增加，儘量減少生產所使用之原料、物料，降低對社會環境之取用、損害及污染等等，更為本公司於本產業生產鏈中所應恪遵之社會責任。

2.6 供應商管理

供應商管理政策

為確保本公司採購作業之詢價、比價、議價、訂購、收料及付款等作業有所依循，並

控制採購物品品質、交期等能達到本公司要求水準，以避免停工或待料情況發生，統新光訊訂有採購作業管理辦法。

供應商評鑑

為有效地掌握供應商之品質、價格、交期、綠色產品等，使得採購及生產製造作業有效地進行及遵循，統新光訊訂有供應商評鑑辦法，由供應商評鑑小組依供應商考核表，進行供應商之價格、產品品質、交貨情況、服務情況及綠色產品等是否符合需求進行考核，對有交易往來之合格供應商，於每年重新進行廠商評鑑，產品未符合有害物質規範標準列為不合格供應商。

評鑑分級之判定與處理

分級	分數	考核結果處理
A 級	85~100 分	列入合格供應商，作為本公司往後合作之對象。
B 級	70~84 分	列入合格供應商，作為本公司往後合作之對象。
C 級	60~69 分	核為輔導供應商，需進行輔導，應減量採購或暫停採購。
D 級	59 分以下	核為不合格廠商，不得與其合作。

2.7 利害關係者鑑別與溝通

統新光訊公司利害關係者包括股東、投資人、員工、客戶、供應商、政府機關、社區居民及非營利組織等，由公司內部與企業社會責任最有相關的部門組成推動小組，經由會議討論以確認公司之主要利害關係人，再由負責之相關部門收集利害關係者主要關心的議題，及具體成果呈現。利害關係人的鑑別，依據公司的經營理念及工作守則，再依工作性質鑑別出利害關係人，透過各種管道與利害關係者進行溝通，定期將其所關心議題進行收集及分析，彙整評估後成再結合公司之經營理念及目標，經由小組會議選出重大議題，由相關部門列入日常營運或年度計畫執行。

統新公司認為企業對利害關係人應負有社會責任，因此透過各種管道與利害關係者進行溝通，了解利害關係人的需求及對公司的期待，作為研擬企業社會責任工作計畫之中重要參考依據。

收集利害關係者對於議題之作業流程，以收集資訊→了解分析→制定計劃→執行→追蹤查核→效益評估

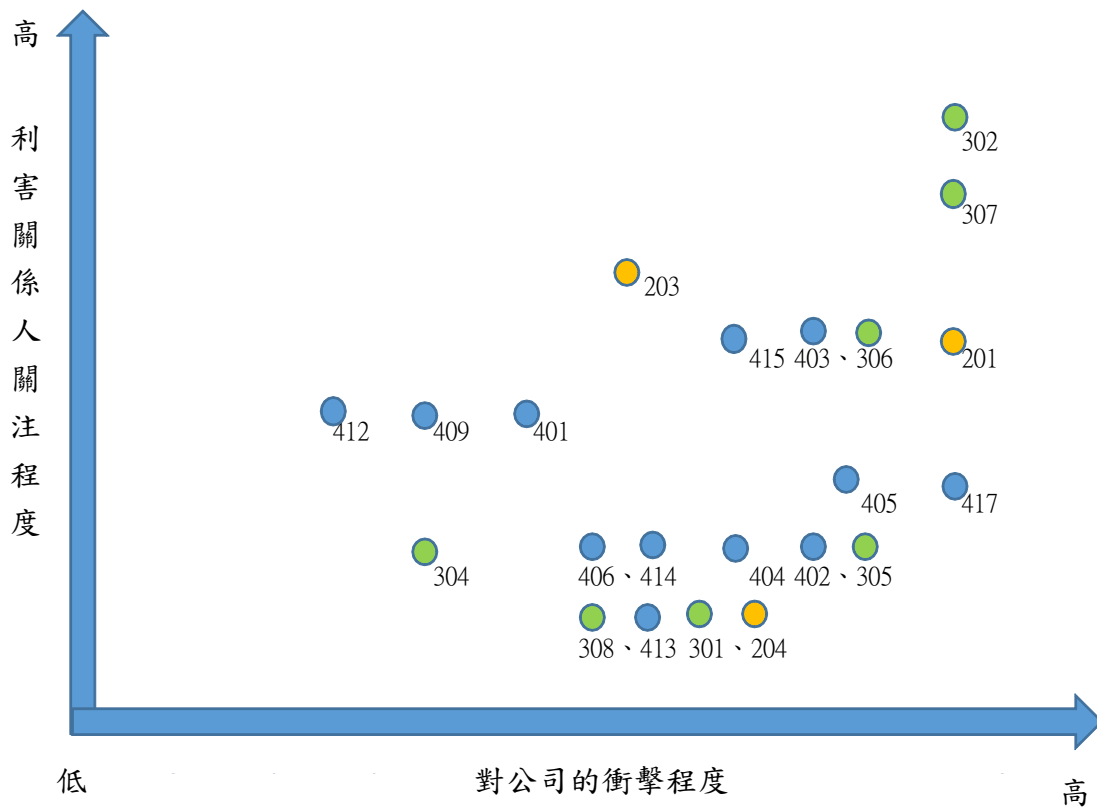


本次定義六個利害關係人:股東/投資人、員工、客戶/消費者、供應商/外包商、政府機關、社區居民等，其溝通的管道與關心議題整理如下表：

利害關係人	溝通管道(頻率)	關心議題
股東/投資人	<ol style="list-style-type: none"> 1. 年度股東大會 2. 法人說明會(不定期) 3. 定期公告財報及年報 4. 依主管機關規定公告重大訊息 5. 官網訊息揭露 6. 發言人及法人股東聯絡窗口 	能源、間接經濟衝擊、經濟績效、公共政策、行銷與標示
員工	<ol style="list-style-type: none"> 1. 問卷調查(年) 2. CEO(隨時)：員工直接反應對公司任何建議 3. 內部網路訊息系統(隨時)：透過內部網路公告並供查詢 4. 經營管理階層雙向溝通(每3個月)：經理級以上主管與高層溝通會議 5. 總經理(不定期)以電子郵件，與所有員工分享想法及理念 6. 周會(每周)：員工可提報建議 	經濟績效、職業安全衛生、公共政策、勞雇關係、員工多元化與平等機會、勞/資關係、訓練與教育、不歧視

利害關係人	溝通管道(頻率)	關心議題
員工	7. 申訴專線(不定期): 供員工反應問題狀況, 一旦接獲通報, 立即由專人立案處理 8. 高階主管(不定期)與工會代表面對面溝通 9. 工會、勞資會、福委會議(季): 向公司提出建議及進行協商 10. 管理制度改善意見反應單(不定期) 11. 勞工退休準備金監督委員會(每三個月)、獎懲評議委員會(不定期)	
客戶/消費者	1. 問卷調查(年) 2. 客服網路信箱(不定期) 3. 客戶滿意度調查(年) 4. 參與相關產品展覽會, 直接瞭解客戶及市場發展方向(不定期)	能源、強迫或強制勞動、行銷與標示
供應商/外包商	1. 經銷商大會瞭解客戶需求(年) 2. 24 小時免費客服專線(不定期) 3. 客服網路信箱(不定期) 4. 客戶滿意度調查(年) 5. 官方網站及電子報: 滿意度調查、問卷(不定期) 6. 營業部門拜訪客戶(不定期) 7. 參與相關產品展覽會, 直接瞭解客戶及市場發展方向(不定期)	能源、有關環境保護的法規遵循、間接經濟衝擊、供應商社會評估、採購實務、物料、供應商環境評估
政府機關	1. 定期法規查核 2. 主管機關舉辦之研討會、宣導會(不定期) 3. 公文往來、專案討論會、公開資訊	有關環境保護的法規遵循、廢汙水和廢棄物、人權評估、員工多元化與平等機會
社區居民	參與社區活動認養社區公共區域維護清潔打掃敦親睦鄰建立良好關係。	有關環境保護的法規遵循、廢汙水和廢棄物、生物多樣性、排放、當地社區

彙整利害關係者關心議題經評估分析後, 決定其重大性分為顯著議題、重大議題及一般議題等, 本報告內容主要呈現統新光訊針對利害關係者關注之顯著及重大議題之執行成果及未來規畫, 對於一般性議題以摘要或不揭露於本報告書, 利害關係者關心議題分析如下圖:



第三章 環境保護

3.1 節能措施

1. 舉辦員工訓練課程，宣導公司節能減碳環保救地球相關概念，宣導並強化員工環保節能觀念及認知。以下為節能環保具體作法：
 - 空調溫度為 27 度-----27 度以下送風不使用冷氣。
 - 隨手關燈-----除常用燈具設備標示為常開外，其餘養成隨手關燈之好習慣。
 - 節約用水-----將手龍頭裝設省水設備減少用水。
 - 自備手帕-----減少擦拭紙之使用。
 - 自備筷子、自備茶杯----既衛生又環保，減少垃圾量。
 - 不使用 Hard copy---以自備手帕擦拭手，可減少電源及熱來源。
 - 不打領帶-----降低體溫減少冷氣使用。
 - 下班關電腦拔插頭、離峰時間限用部份電梯。
2. 廠辦與辦公室改用節能設備
 - 照明
 - (1) 更新各廠照明燈管，改採使用 LED 省電燈管。
 - (2) 窗戶玻璃加貼隔熱紙，減少光照度溫度。
 - (3) 對於不需長期照明部分重新規畫開起時間，減少不必要光源。
 - (4) 利用紅外線控制及定時器進行控制走道、休息區、廁所..等區域照明。
 - (5) 在符合法規及維持舒適的環境下調整辦公室常備燈數量進行不必要光源減減照明燈管。
 - 空調
 - (1) 室內氣溫低於 27°C 時，不開啟空調，減少運行時間，達到節電的目的。
 - (2) 加強辦公室通風抽風機設備，減少空調使用時間。
 - (3) 為冷凍式中央空調水泵加裝變頻設施。
 - (4) 增加清洗冷卻水塔頻率，除水垢以增加散熱功能、降低溫度。
 - (5) 冰水系統空調箱採變頻器，及降低水泵輸出馬力。

3.2 能源及溫室氣體管理

能源管理

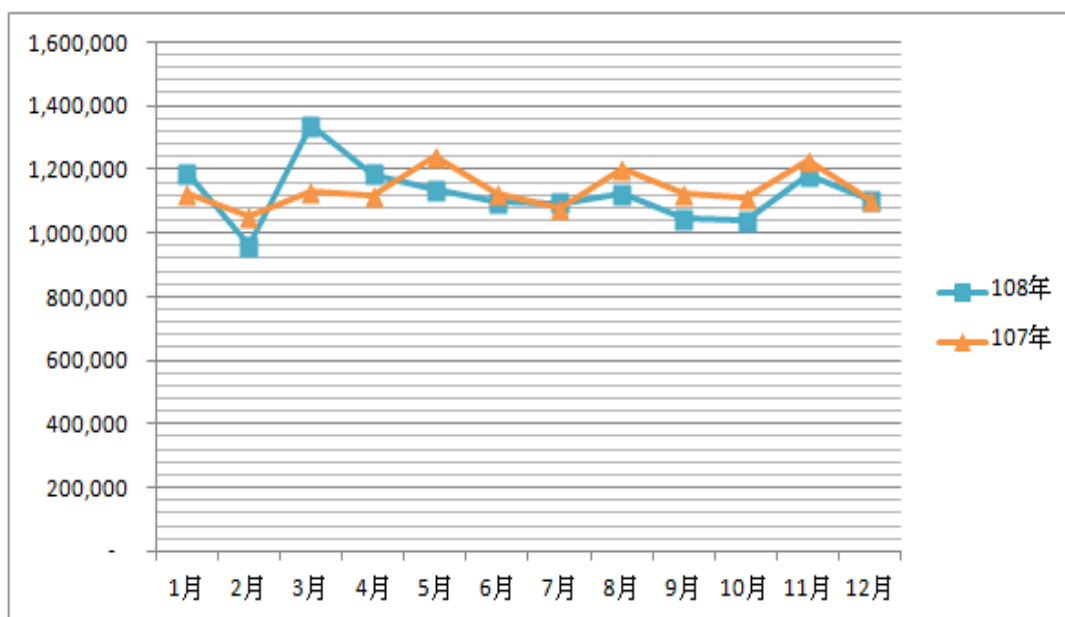
1. 直接能源

統新公司所使用之石化燃料之數量相當有限，且僅限於公務車所使用之汽油耗用，以 108 年來計汽油耗用量為 15,000 公升，並無使用其他如煤氣、煤炭及柴油能源。

2. 間接能源

統新公司 108 年總體間接能源(用電量)耗用量為 13,449MWh(千度)，較 107 年

13,688 MWh(千度)減少 1.75%。且 108 年度營收 6.17 億元較 107 年 4.59 億元成長 34.16%，由此可見統新光訊對於電力耗用節省上之努力。



單位：新台幣仟元

資源使用現況							
能源種類	108 年使用量		金額	能源種類	108 年使用量		金額
電力	13,449,072	度/年	36,568	自來水量	33,706	度/年	418
燃料油	0	KL/年	0	天然氣	0	m ³ /年	0
柴油	0	KL/年	0	液化天然氣	0	m ³ /年	0
汽油	0	KL/年	0	液化石油氣	0	kg/年	0
車用柴油	325	KL/年	6	煤炭	0	公噸/年	0
車用汽油	0	KL/年	0	乙炔	0	公噸/年	0
冷煤	0.021	公噸/年	14	C02 滅火器	0.012	公噸/年	8
R-22							
廢棄物處理							
廢棄處理種類	108 年處理量		單位	處理方式			
一般事業廢棄物	5 公噸		公噸/年	<input type="checkbox"/> 焚化/ <input checked="" type="checkbox"/> 掩埋			
生活廢棄物	18 公噸		公噸/年	<input checked="" type="checkbox"/> 焚化/ <input type="checkbox"/> 掩埋			
回收廢棄物	1 公噸		公噸/年	<input checked="" type="checkbox"/> 回收/ <input type="checkbox"/> 再利用			
廢水處理	26,847 公噸		公噸/年	<input type="checkbox"/> 逕流/ <input type="checkbox"/> 廠內處理			
				<input checked="" type="checkbox"/> 工業區納管			

溫室氣體管理

溫室氣體政策聲明：

近年來地球的氣候與環境，因遭受溫室氣體效應的影響，正逐年的惡化中，主要原因乃人類，過度濫墾濫伐——等等不當行為所致，地球環境的所能承受之容忍度係有限的，而非無窮無盡。統新與所有同仁均為地球公民的一份子，並應善盡企業應有之責任，因此除讓公司同仁隨時了解工作環境之優劣外，本公司將致力於溫室氣體盤查，以確實掌握溫室氣體之排放狀況，並據以提出溫室氣體減量之可行方案，確實執行減量之工作計劃，改善工作環境，避免員工之身體受到傷害。

統新基於關心全球氣候日益溫暖之變遷、保護地球有限資源與善用，及善盡企業，本公司除了持續推動溫室氣體排放減量提供日後實施有效減量改善方案之參考。對溫室氣體管制發展趨勢及因應未來溫室氣體減量的要求，進行溫室氣體排放盤查與有效之監控，同時建立內部檔案化及查證程式，並期達成兼顧成本與資源效率、能源節約、環境保護的永續能源發展，共同為邁向低碳型經濟社會而積極努力。

水資源管理

統新持續推動節約用水不餘遺力，除設施設備改善外亦進行宣導員工經由用水行為改變以提升節約用水效率。以下為各項節水措施：

- 加裝水籠頭省水器。
- 改換藥劑減少空調用水。
- 改善冷卻水塔調水器減少不平引起溢水浪費。
- 衛生間沖水馬桶水閥調節，每日作滲漏巡檢。
- 男廁小便斗沖水量調整。
- 廚房每日沖水清洗地面改拖地方式節水，洗菜水用來拖地。
- 純水回收改造，收集後作沖洗衛生間。
- 晚間使用儲用水，關閉水閥。
- 每天檢查用水開關，點檢與用水巡檢。

此外，統新所從事之產業特性並未大量使用水資源，且用水來源均來自自來用水，對水源並無顯著影響。

統新之耗水以生活及冷卻用水為主，108 年之使用量為 33,706 度，其排水皆經由南科管理局，納管排入管理所設之污水處理設施處理，每月管理局於適當之時間均派員前來取水作水質檢驗，廢水排放水質皆符合各廠區主管機關之要求，對生態環境無顯著衝擊。108 年總廢水量 26,847 公噸相較 107 年 35,831 公噸減少 25.07%，但營收由 459,909 千元提升至 617,017 千元，因此，年廢水排放密集度並未隨營收之調高比例高度等值升高，故其密集度比應有調降。

3.3 綠色產品

綠色採購

統新對於產品之開發設計源頭開始，到採購與原物料管理，若相關單位有接觸新材料的可能性，盡量以環保所需綠色標章為標準，對於含高風險者列入 GP 管控材料，必須要求嚴格供應商要求提交第三公正單位之檢測報告、物質安全資料表(MSDS)與簽署環境管理物質不使用承諾書。其間如管理規範變更時，要求應立即通知供應廠商，以確保產品滿足客戶要求及符合國際規範。此外，採購單位本著以已取得環保標章、節能標章、省水標章、綠建材標章及碳標章等標章之商品為最優先考量，藉此以有效降低溫室氣體排放量。

3.4 污染防治現況

有害物質管理

統新身為地球之一份子，自當善盡保護地球之責任，因此內部嚴格禁止使用有害物質，所謂有害物質：係指生產製程上使用之零部件、原材物料、包裝材料含有對人體及環境有顯著性影響者均包含在內。首先就原材物料承認部份：

1. 新原材物料承認時，需附不使用有害物質保證書(Banned Substances Declaration)、MSDS、有害物質檢測報告，量試合格後始可正式使用，並將該供應商登錄至合格供應商名冊。
2. 若供應商確實無法提供有害物質檢測報告時，統新光訊股份有限公司可考慮自行送樣檢測，以有效管制原材。
3. 主資材供應商提供之有害物質檢測報告或保證書應包含項目：RoHS 六項物質 (Pb、Cd、Hg、Cr(6+)、PBB、PBDE)、鹵素 (總溴 (Br) 以及總氯 (Cl))、全氟辛烷磺酸(PFOS)，其餘管制物質依供應商所提供之 MSDS 作為管控依據；副資材及包材供應商提供之有害物質檢測報告或保證書應包含項目為提供 RoHS 六項物質 (Pb、Cd、Hg、Cr(6+)、PBB、PBDE)。

本公司為了善盡保護地球環境的社會責任，本公司於生產設備時一律禁用法令規範之有害物質，並將相關訊息傳遞至各部門，以確保本公司產品能符合客戶要求。本公司在環境污染、能源及資源節約、廢棄物減量等危害防阻方面持續進行改善，以降低潛在的環保風險。

統新光訊針對於污染防治部分，皆有設置專責人員進行管控，避免影響到環境及人員健康，故於建廠初期至今尚未有任何環保罰單，公司水源排放亦符合南科管理局相關規定及檢驗，並無任何超標或違反規定事宜產生，汙水廠每週也會定期排入進行水質抽檢，確認水源的安全。

廢棄物管理及回收再利用

統新以符合法令規範為最基本要求，各營運基地均依環境管理系統並設置專責管理單位，有效管理與持續達成減量目標。

1. 廢棄物來源管理

廢棄物來源可區分為員工生活廢棄物及製程廢棄物兩大類別；員工生活廢棄物管理則透過員工教育訓練教導同仁減少使用過度包裝之物品，佐以員工行為規範有效推動減量及分類管理，如讓同仁自備用餐用之筷子，每人每天減少一雙筷子，每天可減少 150 雙左右，一個月可減少 3,500 雙，如此可減少多少次之樹木砍伐，且每月可減少 3,500 雙筷子之垃圾量，更是可觀，其目的係藉由來源管理有效達成減量之目的，故提高資源利用性及其資源化價值；製程廢棄物管理則以包材最適化、降低有害廢棄物占比率為統新所主軸推動減量管理。

2. 集中儲存管理

廢棄物收集後，集中由專人處理，透過有效之分類，回收已達到垃圾減量及資源回收二大功能。係以分類最適化及提高安全性為目的，統一集中並以專責單位管理廢棄物，有效掌握廢棄物來源產出量並進行管控，而回收部份，也與資源再利用業者進行合作，提高資源利用價值，以達到零廢棄為最終目標。

3. 有效處理及追蹤查核

對於無法回收或再利用廢棄物則須委外處理，統新公司與管理局之再生中心簽定廢棄物進廠合約，由最佳處理技術，篩選具有效處理廢棄物能力之廠商，進行廢棄物處理。

4. 廢棄物管理成效

本公司對於廢棄物管理原則，以降低廢棄物產生量、提高回收再利用廢棄物，持續推動廢棄物減量與改善。108 年廢棄物產出量總量為 24 噸，其中一般事業廢棄物為 5 噸佔總量之 20.83%、及回收或再利用廢棄物為 1 噸佔總量之 4.17%。

3.5 生態保育

統新光訊的廠區設置在南部科學園區，且符合園區的環境影響評估，故不屬於敏感的生態保護區。位處南部科學園區東南側，屬於新市鄉區；而管理局對於區內的生態保護區非常之重視，依各項環境之不同，構築不一樣，不論在硬體軟體及水生植物務規劃下，各項生態環境相當完善，統新光訊透過鼓勵公司同仁上班共乘及搭乘交通車等措施及使用無炭之腳踏車，替代汽車機車，除有環保概念外，更達到強身健身之效果。另外統新認養車園區內之噴水池，飼養錦鯉魚及栽植蓮花，不但題供賞心悅目之蓮花，外優閒之群，更另許多左鄰右舍共同觀賞駐足聊天之好處所，亦因統新之努力，讓原本水臭蚊蠅叢生之景像不再，取而代之得的是漁群優游，蓮花百豔爭開景色，時而吸引蟲鳥駐足，期能為台南廠區周圍環境的生物多樣性盡一份心力。

第四章友善職場

4.1 人員概況

『人才是統新最大的智慧資產』，惟有合適且優質的人才，且將人才放在最適任的位置，讓其盡情發揮，企業才能不斷地成長及茁壯；『找對的人、做對的事』以達到事半功倍之效果，『發掘問題、了解問題、解決問題』乃公司致力於「創意」及「尊重」的工作氛圍，也提供員工樂趣、挑戰及合理報酬的工作環境。因此『信任』與『負責』是企業文化中的特色，而關懷與回饋更是我們管理的首要之務。

截至 108 年 12 月 31 日(編制員額為 233 人)，男女比例約占一半，為：57%比 43%，其中任用女性擔任課級以上主管職共計 3 人；敘薪標準則是以學經歷及職別為考量，男女性的基本起薪並無差異。學歷分佈比例從資料中顯示，大學(含專科)以上高達 66%，高中以下為 1%。員工年資相對的年輕，平均年資為 4.43 年，年齡分布以 30 歲以下及 31-39 歲占多數，平均為 35 歲。

在職同仁

截至 108 年底在職台籍同仁 193 人，外籍同仁 40 人，平均年齡 35 歲。統新光訊無聘用未滿 16 歲之童工從事作業。

類型	項目別	台籍	外籍
正職	男(%)	57%	55%
	女(%)	43%	45%
	人數	193	40
非正職	男(%)	0%	0%
	女(%)	0%	0%
	人數	0	0%
總計	男(%)	57%	55%
	女(%)	43%	45%
	人數	193	40

學歷分布

同仁學歷以大學畢業為主，大學畢業者共有 100 人 佔 43%，碩士畢業者共有 27 人佔 12%。整體而言，大學以上畢業者共有 113 人，達 55%。

類型	項目別	人數		比例(%)
		台籍	外籍	
學歷	國中	2	1	1%
	高中職	55	22	33%
	專科	23	2	11%
	大學	85	15	43%
	碩士	27	0	12%
	博士	1	0	0%
	合計	193	40	100%

新進同仁

108 年新進同仁 41 名，年齡分佈以 30 歲以下 (含) 居多，佔總新進人數 54%；其次為 31 歲~50 歲(含) 佔 46%。

108 年新進員工分佈 (台籍+外籍)		
年齡	男性	女性
30 歲以下(含)	9	13
31 歲~50 歲(含)	10	9
51 歲以上	0	0
合計	19	22
比例	46%	54%

108 年新進員工戶籍		
類型	項目別	比例
正職	南部	76%
	中部	0%
	北部	0%
	東部	0%
	菲籍	15%
	越南籍	9%

離職員工

108 年離職率為 39.02%，離職同仁共 88 名，其中 31~50 歲（含）者居多（佔 60%）。訪談離職同仁，多因轉往其他產業領域發展、轉換工作型態及外籍返鄉等原因為主。

108 年離職員工分佈				
年齡	台籍		外籍	
	男性	女性	男性	女性
30 歲以下(含)	11	12	4	5
31 歲~50 歲(含)	28	23	2	0
51 歲以上	0	3	0	0
合計	39	38	6	5
比例	51%	49%	55%	45%

4.2 勞工政策

本公司對於同仁不分國籍、性別、種族、膚色、宗教、年齡及是否殘疾等，一律予以平等對待；因此對於同仁之僱用條件均符合當地國家及地區的法律與規定，故無歧視案件

發生。其中，依據勞動法令相關規定，已晉用 2 員身心障礙人員（輕度及重度），且未僱未滿 16 歲之童工。

勞工政策如下：

- ◎確實遵守國家相關法律法規及保護勞工權益，禁止童工，人人平等待遇及結社、黨派自由。
- ◎平等、自律、建立暢通的溝通管道，確保客戶、股東與員工的和諧與利益。
- ◎持續改善、調整勞動條件及工作環境，謀取員工之利益及工作安全。

對於人事之聘任原則上以僱用本籍與本地勞工優先，為照顧當地子弟及節省上下班所需之時間及費用，因此在僱用當地人員及管理階層比例達 90%以上為當地員工。統新除透過 104 人力銀行及相關媒體招募人才外，亦藉由各就業服務站招攬人才，最重要配合南科管理局及台南市政府，每年定期參與就業徵才博覽會，促進對地方就業之貢獻。公司也落實性平等工作權，鼓勵進用身心障礙員工及推動創新友善職場措施。

4.3 維護基本人權及工作權益

統新員工於任職期間，本著一視同仁理念，每位工作同仁皆應該受到平等的對待與尊重，對於兩性平權、性別平等政策宣導，對於同仁之進用係以學經歷為準，不以性別、美、醜作為取捨之標準，並依相關規定訂定「性騷擾防治管理辦法」及「內部員工申訴管道」，成立申訴委員會，並以經理級主管做為受理單位，並定期召開勞資會議，對於同仁於任期期間有正當管道得以表達。更確保了所有同仁員權益、維護工作尊嚴，並建立良好之工作環境，107 及 108 年度申訴案件全年均僅 1 件。此外，遵守法律相關規定，對於法律上所賦予員工之權利，員工結社之自由，及政黨之喜好未予限制條件，更致力於勞資會議與職工福利委員會。

統新公司對於員工除鼓勵與積極參與行使公民權利選舉，能藉由選舉投票方式選定有才能及道德能為人民謀福祉之人，對於政治黨派系等等之立場，均尊重員工個人之自由選擇，並不會藉著工作上機會，要求員工支援某政黨或某候選人，且公司為維持中立清新之形象，自公司創立迄今未曾以公司名義參與任何之政治獻金，完全以投入生產、建造產值之單純生產單位自居。

4.4 員工福利與照顧

員工照顧與活動

員工為公司之寶，公司即使有再堅強經營團隊，倘沒有辛苦默默投入生產之同仁，公司亦無法創造營業額，因此統新將所有員工視為一家人，提供各項之福利措施，希望所有同仁能在一個溫馨與富有情感之團體共同生活，共同打拼，創造一個有情有義之生活團體，目前之福利措施如下：

1. 年度健檢：關心同仁之身體健康，定期為同仁舉辦員工健康檢查，尤其對於特殊工作者，甚至一年有 2 次檢查。

2. 團體意外保險：為確保同仁之權益，避免意外發生時，無法獲得充分之保障，因此公司特地為所有同仁投保意外保險，且依工作性質之不同最高可達 300 萬元之理賠。
3. 生日禮金：公司內部籌設職工福利，每年於員工生日當月發給生日禮金。
4. 婚喪喜慶禮金：員工依個人之婚喪喜慶之不同，發給禮金。
5. 績效獎金：按月營收達一定標準時，依績效獎金辦法，發給每位員工獎金。
6. 端午及中秋節獎金：公司於營收常態時，歷年來發給 1/4 至 1/2 之月薪，供同仁歡慶佳節。
7. 年終獎金：108 年之年終獎金大約維持在 2 個月左右。
8. 年終尾牙：每年於年終之際舉辦年終尾牙犒賞員工辛勞。
9. 員工旅遊：擇期舉行員工旅遊，舒解員工工作辛勞。

統新除依法成立「職工福利委員會」，另訂前述所載之各項福利措施，提供法令規定的基本福利外，另提供了員工健康檢查、員工同樂聚餐、員工才藝競賽、社團活動、國內外旅遊活動及年節禮券等多元化的福利方案，期使統新光訊家庭中的成員都能深刻感受到公司對每位同仁的重視與關懷。

健康促進與活動

本公司除依勞保、健保及勞工安全法規定辦理外，並提供員工：

1. 用餐規劃：提供多處員工用餐場所，讓員工享用營養健康的飲食照顧。
2. 文康中心：提供員工閱讀書報的場所。
3. 休閒中心：為照顧員工身心健康平衡，讓同事工作中有足夠之休息。
4. 球類或戶外活動：如籃球、網球、壘球等運動活動。

統新每月視營收狀況，亦依各部門營運績效及員工實質貢獻度，按月發給績效獎金，另設立了許多員工激勵措施，如員工所提之節約方案獲增產效能等等，發給獎勵金以資獎勵，而薪資標準依職務、能力、學歷、工作經驗及專業知識決定，起薪不因性別、宗教、政治、婚姻狀況等而有所不同。新進員工報到當天起公司即會為員工辦理勞保、健保、新制勞工退休金等，也提供免費團體意外醫療保險。

育嬰假

依據勞動基準法、性別工作平等法、育嬰留職停薪實施辦法等規定，依法讓同仁申請生產假、陪產假及育嬰假。

108 年	合計	男	女
申請育嬰留職停薪人數	1	0	1
育嬰留職停薪原應復職人數	1	0	1
育嬰留職停薪實際復職人數	1	0	1
復職率	100%	0%	100%

退休金制度與實施

依「勞工退休金條例」訂定之員工退休辦法係屬確定提撥計畫。每月依員工薪資 6% 提撥至勞工保險局之個人退休金專戶中，員工亦可自願提撥退休金最高 6%。

員工教育訓練

訓練發展計畫從加入公司的報到開始，即進行新進員工之教育訓練，新人訓練到在職訓練，除就有關公司相關規範，勞工安全等等予以逐一解說外，原則上會指派一人為指導老師，透過指導老師的解說、示範、帶領作、經驗傳承、共同檢討等一連串之程式，達到知識、技藝傳承之目的。再則，將相關 SOP 作業流程授課，並研擬出實務技巧，制定出標準化，以達到持續改善、共同成長的目標。具體之訓練方式如下：

1. 主管傳授工作技能與隨時之檢討：

公司定期由中高階主管教授有關製程之技術，並隨時就製程上所發生之缺失部分提出檢討，杜絕錯誤之製程行為繼續重複發生，108 年度共辦理 23 班次之內訓課程計有 219 人次參加，總訓練時數 616 小時。

課程類別	課程/宣導名稱	上課人數	上課總時數
專業訓練	抽樣檢驗	1	6
	品保初階教育訓練	11	44
	品保中階光學量測	5	10
	ISO9001 量規儀器校正與管理實務	1	6
	被動外觀判定標準	33	33
	濾光片光學設計	13	52
	被動入庫注意事項	36	36
	失效模式與效應分析	1	6
	勞動法令應用實務	1	21
	REN 中和器維修保養	10	100
	光譜規格判定	9	18
	內部人股權異動	16	32
	濺鍍製程產品應用	13	26
	ITU9 變更	11	22
	光學監控系統架構	14	28
	旋轉式向上濺鍍設備說明	8	16
新進人員教育訓練	性騷擾防治	32	32
	勞工、道德教育訓練、一般安全教育訓練、綠色產品管制介紹	4	128
總計		219	616

2. 外聘顧問講師授課進行知識與技術層次之提升

公司不定期會邀請經驗豐富之顧問前來教授課程，讓同仁除於上班期間，自我累積工作知識及主管經驗傳承外，藉由顧問講師提供現有工作以外之學識，除讓員工技術增加外，更可將公司整體技術向上提升，增加公司之競爭力，108 年度邀請外聘顧問演講，共計 1 次約有 6 小時之教育訓練。

3. 與國內知名學術機構，簽屬技術合作

產學合作為國內提升生產技術之一種非常重要之途徑，統新公司為讓公司於光通訊產業之技術層次持續進步，與國內知名光電所科系學校，簽訂技術合作契約，藉由學校之理論基礎，加以同仁所學之工作經驗，兩者相輔相成，進而提升公司技術層次。

4. 報名外部訓練課程

由於有些上課內容，不是公司可安排的，因此只要外部有適合同仁之課程，可由當事人或單位主管依需求提出申請公司經簽可後除給公假外，另會給予全額經費補助，108 年度辦理 13 班次之外訓課程共計 15 人次參加，總訓練時數 162 小時。

5. 落實勞工安全衛生

對於同仁均實施安全衛生教育訓練及消防設施、操作等課程，並在各場所張貼有關安全衛生宣導藉以提醒所有同仁，有助於安全之重視，提升作業環境品質及作業安全。108 年度辦理 5 班次之勞安外訓課程共計 107 人次參加，總訓練時數 445 小時。

4.5 安全作業環境

職業安全衛生管理

員工為公司之資產，工作環境之安全維護為公司極為重視之一環，降低職業災害之發生除避免人倫悲劇產生外，更可減少不必要之損失，因此如何減少工作環境之風險及如何保障員工公司均予以正視，因此每年實施二次之消防、地震演練，及施以防災教育訓練，以達到 0 風險 0 事故之目的，另外公司位每一位員工投保意外險，並因個人工作性質之不同給以更高額之保障最高每人可達新台幣 300 萬元之理賠。

職業災害防止

落實勞工安全衛生：為落實同仁均實施安全教育訓練及消防設施操作等課程，統新除施以課程教導外，並施以實務演練，另外並在各場所醒目處張貼有關安全衛生宣導，提升作業環境品質。

第五章 社會回饋與參與

5.1 社會回饋

認養噴水池

統新公司對於公司周邊環境非常重視，因此主動認養園區之噴水池，包括池中之金魚，皆由統新公司所出資購買，至於飼養部分亦由統新員工於閒暇之際自動自發照料，並栽植蓮花培育出芬芳之各式各樣蓮花，讓周邊民眾得以觀賞金魚悠閒優游於水池之中，更可欣賞蓮花優雅脫俗之美艷，達到賞心悅目之效果外；對此認養行為除造就美麗之生活環境外，最主要是噴水池之水質清澈見底獲得實質改善不再既黑又臭，以杜絕病媒蚊之孳生，而優美之蓮花，個可達到空氣清新減少溫室效應之結果，更成為鄰里街坊於閒暇之際，共同聚集餵魚、賞魚、聊天、連絡感情之最佳處所。

社會捐贈

董事長黃勝家有感於單親家庭大多受收入較為有限，為經濟上之弱者，往往對於兒童之成長過程中兒童，無法同一般雙薪家庭得過者正常平等之教育或生活，為此董事長每月捐贈 20,000 元予財團法人國際兒童文教基金會，希望能幫忙單親家庭之兒童，能過藉由社會各界之協助不論在生活上或者教育上享有與正常家庭之兒童所應有之快樂童年，除以身作則外，另鼓勵同仁參加社區公益活動，如淨灘、社區清掃等回饋社會，讓社會充滿和諧與愛。

急難救助

統新對於社會災難，亦基於人道精神，適時提供急難救助。

5.2 社會參與

捐血活動

統新有感於企業的社會責任，與南寶及慶安宮方一峰總幹事一起共襄盛舉來舉辦「公益捐血·熱心傳愛」，希望能藉此拋磚引玉，回饋故鄉鄉里，並為社會傳達愛與希望。



淨灘活動

統新與南寶集合所有員工的力量，讓七股潟湖與溼地的螃蟹、彈塗魚等生物住在沒有垃圾的地方，集結大家的行動去維護我們的自然生態，為環境盡一份心力也反思自己和環境的關係。淨灘活動實際上不只是短暫清除海岸垃圾而已，除了協助海廢監測以外，喚醒大家減少使用一次性垃圾的意識，才是維護海洋生態的根本辦法。



活動日期：2019年11月02日(六) 上午08:00~12:45
淨灘地點：七股網仔寮汕



GRI 準則內容索引

GRI 準則類別/主題	編號	GRI 準則揭露內容	對應章節	頁碼
一般揭露				
1. 組織概況				
GRI 102：一般揭露	102-1	組織名稱	1.1 公司簡介	2
	102-2	活動、品牌、產品與服務	1.1 公司簡介、1.3 業務內容	2
	102-3	總部位置	1.1 公司簡介	2
	102-4	營運據點	1.1 公司簡介	2
	102-5	所有權與法律形式	2.2 主要股東結構	9
	102-6	提供服務的市場	1.3 業務內容	4
	102-7	組織規模	1.1 公司簡介	2
	102-8	員工與其他工作者的資訊	4.1 人員概況	22
	102-9	供應鏈	2.6 供應商管理	12
	102-10	組織與其供應鏈的重大改變	無重大改變	-
	102-11	預警原則或方針	2.4 風險管理	11
	102-12	外部倡議	無簽署外部倡議	-
	102-13	公協會的會員資格	5.1 社會回饋	29
2. 策略				
GRI 102：一般揭露	102-14	決策者的聲明	經營者的話	1
3. 倫理與誠信				
GRI 102：一般揭露	102-16	價值、原則、標準及行為規範	2.1 公司治理組織	7
4. 治理				
GRI 102：一般揭露	102-18	治理結構	2.1 公司治理組織	7
5. 利害關係人溝通				
GRI 102：一般揭露	102-40	利害關係人團體	2.6 利害關係者鑑別與溝通	13
	102-41	團體協約	無	-
	102-42	鑑別與選擇利害關係人	2.6 利害關係者鑑別與溝通	13
	102-43	與利害關係人溝通的方針	2.6 利害關係者鑑別與溝通	13
	102-44	提出之關鍵主題與關注事項	2.6 利害關係者鑑別與溝通	13

GRI 準則類別/主題	編號	GRI 準則揭露內容	對應章節	頁碼
6. 報導實務				
GRI 102：一般揭露	102-45	合併財務報表中所包含的實體	關於本報告書	-
	102-46	界定報告書內容與主題邊界	關於本報告書	-
	102-47	重大主題表列	2.6 利害關係者鑑別與溝通	13
	102-48	資訊重編	關於本報告書	-
	102-49	報導改變	關於本報告書	-
	102-50	報導期間	關於本報告書	-
	102-51	上一次報告書的日期	關於本報告書	-
	102-52	報導週期	關於本報告書	-
	102-53	可回答報告書相關問題的聯絡人	關於本報告書	-
	102-54	依循 GRI 準則報導的宣告	關於本報告書	-
	102-55	GRI 內容索引	GRI 內容索引	31
	102-56	外部保證/確信	無	-
GRI 103：管理方針	103-1	解釋重大主題及其邊界	2.6 利害關係者鑑別與溝通	13
	103-2	管理方針及其要素	1.2 營運概況	2
	103-3	管理方針的評估	1.2 營運概況	2
重大主題				
經濟				
GRI 201：經濟績效	201-1	組織所產生及分配的直接經濟價值	1.2 營運概況	2
	201-3	定義福利計劃義務與其他退休計畫	4.1 人員概況	22
	201-4	取自政府之財務補助	1.2 營運概況	2
環境				
GRI 301：物料	301-3	回收產品及其包材	3.3 綠色產品	20
GRI 302：能源	302-1	組織內部的能源消耗量	3.2 能源及溫室氣體管理	17
	302-4	減少能源消耗	3.2 能源及溫室氣體管理	17
GRI 303：水	303-1	依來源劃分的取水量	3.2 能源及溫室氣體管理	17
	303-2	因取水而受顯著影響的水源	3.2 能源及溫室氣體管理	17
GRI 307：有關環境保護的法規遵循	307-1	違反環保法規	3.4 污染防治現況	20

GRI 準則類別/主題	編號	GRI 準則揭露內容	對應章節	頁碼
社會				
GRI 401：勞雇關係	401-1	新進員工和離職員工	4.1 人員概況	22
	401-3	育嬰假	4.4 員工福利與照顧	25
GRI 404：訓練與教育	404-1	每名員工每年接受訓練的平均時數	4.4 員工福利與照顧	25
GRI 418：客戶隱私	418-1	經證實侵犯客戶隱私或遺失客戶資料的投訴	2.5 客戶服務	11